



DOMPROJEKT

Biuro Projektów Budownictwa

63-400 OSTRÓW WIELKOPOLSKI UL. RASZKOWSKA 54/3
TEL./FAX 62 736 43 46; www.domprojekt.net; e-mail: domprojekt@wp.pl

PROJEKT BUDOWLANY TOM II

PROJEKT ARCHITEKTONICZNO-BUDOWLANY

NAZWA ZAMIERZENIA BUDOWLANEGO	DOM KATOLICKI - WYMIANA STOLARKI OKIENNEJ		
ADRES INWESTYCJI	DZIAŁKI NR 11 63-400 OSTRÓW WIELKOPOLSKI UL. KARD. M. LEDÓCHOWSKIEGO 4		
KATEGORIA OBIEKTU BUDOWLANEGO	KATEGORIA X – BUDYNKI KULTU RELIGIJNEGO		
IDENTYFIKATOR DZIAŁEK	JEDNOSTKA EWIDENCYJNA 301701_1.0078.11		
INWESTOR ADRES ZAMIESZKANIA	PARAFIA RZYMSKOKATOLICKA P.W. ŚW. STANISŁAWA BISKUPA I MĘCZENNIKA 63-400 OSTRÓW WIELKOPOLSKI UL. KARD. M. LEDÓCHOWSKIEGO 2		
DATA I MIEJSCE OPRACOWANIA	GRUDZIEŃ 2023 OSTRÓW WIELKOPOLSKI		
SPECJALNOŚĆ	IMIĘ I NAZWISKO	UPRAWNIENIA	PODPIS/PIECZĄTKA
ARCHITEKTURA PROJEKTANT	mgr inż. arch. Dariusz Parzeński	uprawnienia 182/00/DUW	
ARCHITEKTURA SPRAWDZAJĄCY	mgr inż. arch. Wojciech Lepszy	uprawnienia 85/DSOKK/2017	
PROJEKTANT			
DATA I MIEJSCE OPRACOWANIA	GRUDZIEŃ 2023 OSTRÓW WIELKOPOLSKI	EGZEMPLARZ INWESTORA	NR 1
ZLECENIE	5/23		

SPIS TREŚCI

PROJEKT ARCHITEKTONICZNO-BUDOWLANY

1	CZĘŚĆ OPISOWA – PROJEKT ARCHITEKTONICZNO-BUDOWLANY	3
1.1	Rodzaj i kategorię obiektu budowlanego	3
1.2	Zamierzony sposób użytkowania oraz program użytkowy obiektu	3
1.3	Układ przestrzenny oraz forma architektoniczna	3
1.4	Charakterystyczne parametry obiektu.....	3
1.5	Opinia geotechniczna i informacja o sposobie posadowienia obiektu.....	3
1.6	Ekspertyza techniczna stanu konstrukcji wraz z oceną możliwości realizacji rozbudowy	3
	i przebudowy budynku	3
1.7	Liczba lokali mieszkalnych i użytkowych.....	3
1.8	Zapewnienie niezbędnych warunków do korzystania z obiektu przez osoby niepełnosprawne.....	3
1.9	Parametry techniczne obiektu budowlanego charakteryzujące wpływ obiektu budowlanego na środowisko oraz	4
	zdrowie ludzi i obiekty sąsiednie	4
1.10	Analiza technicznych, środowiskowych i ekonomicznych możliwości realizacji wysoce wydajnych	4
	systemów alternatywnych zaopatrzenia w energię i ciepło	4
1.11	Analiza technicznych i ekonomicznych możliwości wykorzystania urządzeń, które automatycznie	4
	regulują temperaturę oddzielnie w poszczególnych pomieszczeniach	4
1.12	Informacje o zasadniczych elementach wyposażenia budowlano-instalacyjnego	5
1.13	Dane dotyczące warunków ochrony przeciwpożarowej	7
1.14	informacje o zgodzie na odstępstwo na podstawie art.9 ustawy lub zgodzie udzielonej w postanowieniu	8
	na podstawie art.6a ust.2 z dn. 24 sierpnia 1991r. o ochronie przeciwpożarowej (dz.u. z 2020r. poz.961)	8
1.15	uwagi końcowe	8
2	CZĘŚĆ RYSUNKOWA	9
2.1	Spis rysunków.....	9

1 CZĘŚĆ OPISOWA – PROJEKT ARCHITEKTONICZNO-BUDOWLANY

1.1 RODZAJ I KATEGORIĘ OBIEKTU BUDOWLANEGO

Kategoria X – budynki kultu religijnego.

1.2 ZAMIERZONY SPOSÓB UŻYTKOWANIA ORAZ PROGRAM UŻYTKOWY OBIEKTU

1.2.1 DANE OGÓLNE

Budynek wolnostojący, 2-u kondygnacyjny z wyjątkiem części budynku obejmującą salę teatralną i wiatrołap, które stanowią część budynku jednokondygnacyjną. W skrzydle południowym budynku 2-u kondygnacyjnego istnieje jego częściowe podpiwniczenie. Dach budynku wielospadowy, konstrukcji drewnianej, płaski, kryty papą asfaltową. Budynek o prostym układzie funkcjonalnym z wbudowaną wewnętrzną klatką schodową.

Projektowana inwestycja obejmuje wyłącznie wymianę zdekapiłatizowanej stolarki okiennej w części budynku obejmującej salę teatralną i scenę.

Działka budowlana nr ewid. 11 zabudowana jest w drugiej linii zabudowy garażem 4-ro stanowiskowym.

Z uwagi na projektowany zakres inwestycji nie opracowuje się projektu zagospodarowania terenu.

Obszar oddziaływania inwestycji pozostaje bez zmian.

1.2.2 CHARAKTERYSTYKA I FUNKCJA POMIESZCZEŃ

Skrzydło północne budynku wzdłuż ul. Kard. M. Ledóchowskiego stanowią pomieszczenia sali teatralnej ze sceną z wejściem od strony zachodniej poprzez wiatrołap oraz w szczycie budynku od strony wschodniej mieszkanie dwupoziomowe emerytowanego proboszcza. Skrzydło południowe budynku obejmuje w poziomie parteru budynku pomieszczenia biura parafialnego, salki katechetycznej, mieszkania kapelana szpitala oraz w poziomie piętra budynku pomieszczenia salki, kapliczki i lokali mieszkalnych wikariuszy.

W piwnicy budynku znajdują się pomieszczenia gospodarcze oraz techniczne – całość bez zmian.

1.3 UKŁAD PRZESTRZENNY ORAZ FORMA ARCHITEKTONICZNA

Budynek wolnostojący o regularnej formie obrysu rzutu poziomego, usytuowany zgodnie z załączoną mapą sytuacyjną. Architektura bryły budynku jednorodna stylistycznie, zawarta, zwieńczona dachem płaskim, krytym papą na deskowaniu. Mury zewnętrzne z cegły pełnej.

Projektuje się wymianę części stolarki okiennej /wg oznaczenia na elewacjach/ w budynku wpisanym do rejestru zabytków.

1.4 CHARAKTERYSTYCZNE PARAMETRY OBIEKTU

- powierzchnia zabudowy ok. 955,0 m²
- kubatura ok. 8500,0 m³
- ilość kondygnacji 2 (3 w części budynku z piwnicą)
- wysokość budynku 9,95 m
- geometria dachu - płaski ok. 10°

Zestawienie pomieszczeń – bez zmian

1.5 OPINIA GEOTECHNICZNA I INFORMACJA O SPOSOBIE POSADOWIENIA OBIEKTU

- nie dotyczy

1.6 EKSPERTYZA TECHNICZNA STANU KONSTRUKCJI WRAZ Z OCENĄ MOŻLIWOŚCI REALIZACJI ROZBUDOWY I PRZEBUDOWY BUDYNKU

- nie dotyczy

1.7 LICZBA LOKALI MIESZKALNYCH I UŻYTKOWYCH

- bez zmian

1.8 ZAPEWNIENIE NIEZBĘDNYCH WARUNKÓW DO KORZYSTANIA Z OBIEKTU PRZEZ OSOBY NIEPEŁNOSPRAWNE

- bez zmian

1.9 PARAMETRY TECHNICZNE OBIEKTU BUDOWLANEGO CHARAKTERYZUJĄCE WPŁYW OBIEKTU BUDOWLANEGO NA ŚRODOWISKO ORAZ ZDROWIE LUDZI I OBIEKTY SĄSIEDNIE

1.9.1 ZAPOTRZEBOWANIA I JAKOŚCI WODY ORAZ ILOŚCI, JAKOŚCI I SPOSOBU ODPROWADZANIA ŚCIEKÓW ORAZ WÓD OPADOWYCH

Zaopatrzenie w wodę z sieci wodociągowej z istniejącego przyłącza na warunkach określonych przez gestora sieci w umowie. Instalacja kanalizacji sanitarnej, włączona jest do miejskiej sieci kanalizacji ogólnospławnej poprzez istniejące przyłącze na dotychczasowych warunkach. Parametry jakości odprowadzanych ścieków bytowych nie będą przekraczały dopuszczalnych wartości zanieczyszczenia zgodnie z obowiązującymi przepisami i normami. Niezanieczyszczone wody opadowe i roztopowe z powierzchni dachu i utwardzeń działki odprowadzone zostają do kanalizacji ogólnospławnej poprzez istniejące przyłącze na dotychczasowych warunkach. Całość – bez zmian.

1.9.2 EMISJI ZANIECZYSZCZEŃ GAZOWYCH, W TYM ZAPACHÓW, PYŁOWYCH I PŁYNNYCH

Prace związane z wymianą stolarki okiennej w obiekcie będą miały znikomy wpływ na zanieczyszczenie powietrza, a ewentualne emitowany chwilowy hałas nie będzie uciążliwy dla człowieka.

1.9.3 RODZAJU I ILOŚCI WYTWARZANYCH ODPADÓW

- bez zmian.

1.9.4 WŁAŚCIWOŚCI AKUSTYCZNYCH ORAZ EMISJI DRGAŃ, A TAKŻE PROMIENIOWANIA

- nie dotyczy.

1.9.5 WPŁYWU OBIEKTU BUDOWLANEGO NA ISTNIEJĄCY DRZEWOSTAN, POWIERZCHNIĘ ZIEMI, W TYM GLEBĘ, WODY POWIERZCHNIOWE I PODZIEMNE

- bez zmian.

1.10 ANALIZA TECHNICZNYCH, ŚRODOWISKOWYCH I EKONOMICZNYCH MOŻLIWOŚCI REALIZACJI WYSOCE WYDAJNYCH SYSTEMÓW ALTERNATYWNYCH ZAOPATRZENIA W ENERGIĘ I CIEPŁO

1.10.1 OSZACOWANIE ROCZNEGO ZAPOTRZEBOWANIA NA ENERGIĘ UŻYTKOWĄ

- bez zmian.

1.10.2 DOSTĘPNE NOŚNIKI ENERGII

Budynek zasilany w ciepło z ciepłowni miejskiej – bez zmian.

1.10.3 WYBÓR DWÓCH SYSTEMÓW ZAOPATRZENIA W ENERGIĘ DO ANALIZY PORÓWNAWCZEJ

- nie dotyczy.

1.10.4 OBLICZENIA OPTIMALIZACYJNO-PORÓWNAWCZE DLA WYBRANYCH SYSTEMÓW ZAOPATRZENIA W ENERGIĘ

- nie dotyczy.

1.10.5 WYNIKI ANALIZY PORÓWNAWCZEJ I WYBÓR SYSTEMU ZAOPATRZENIA W ENERGIĘ

Do ogrzewania budynku pozostawiono ciepło dostarczane z ciepłowni miejskiej. – bez zmian.

1.11 ANALIZA TECHNICZNYCH I EKONOMICZNYCH MOŻLIWOŚCI WYKORZYSTANIA URZĄDZEŃ, KTÓRE AUTOMATYCZNIE REGULUJĄ TEMPERATURĘ ODDZIELNIE W POSZCZEGÓLNYCH POMIESZCZENIACH

- bez zmian.

1.12 INFORMACJE O ZASADNICZYCH ELEMENTACH WYPOSAŻENIA BUDOWLANO-INSTALACYJNEGO

1.12.1 ROZBIÓRKI

Projektuje się wykonanie demontażu istniejącej stolarki okiennej skrzynkowej drewnianej.

1.12.2 FUNDAMENTY

- nie dotyczy.

1.12.3 ŚCIANY FUNDAMENTOWE

- nie dotyczy.

1.12.4 POSADZKA NA GRUNCIE

- nie dotyczy.

1.12.5 ŚCIANY NOŚNE

- nie dotyczy.

1.12.6 ŚCIANY DZIAŁOWE

- nie dotyczy.

1.12.7 ŚCIANY ZEWNĘTRZNE / OBUDOWY KONSTRUKCJI

- nie dotyczy.

1.12.8 PODCIĄGI

- nie dotyczy.

1.12.9 NADPROŻA

- nie dotyczy.

1.12.10 WIEŃCE

- nie dotyczy.

1.12.11 SCHODY MIĘDZYKONDYGNACYJNE

- nie dotyczy.

1.12.12 SŁUPY I TRZPIENIE ŻELBETOWE

- nie dotyczy.

1.12.13 KOMINY

- nie dotyczy.

1.12.14 KONSTRUKCJA STROPÓW

- nie dotyczy.

1.12.15 KONSTRUKCJA STROPODACHU

- nie dotyczy.

1.12.16 IZOLACJA PRZECWWILGOCIOWA:

- nie dotyczy.

1.12.17 IZOLACJA TERMICZNA:

- nie dotyczy.

1.12.18 STOLARKA ZEWNĘTRZNA

Projektuje się wykonanie stolarki okiennej drewnianej o współczynniku przenikania ciepła całego okna $U < 0,9 \text{ W/m}^2\text{K}$. Okucia rozwierne, klamki ROTO lub równoważne. Szprosy naklejane, wiedeńskie. Listwa przyrytkowa prosta - wg oryginału. Stolarkę okienną wykonać skrzynkową z trójwarstwowego klejonego drewna sosnowego ramiak i skrzydło o grub. 92 mm montowaną za istniejącym węgarciem.

Stolarka okienna skrzynkowa szklenie skrzydła zewnętrznego pakiet 3-y szybowy 4-18-4-18-4 mm, skrzydła wewnętrznego szyba 4 mm.

Stolarkę okienną malować farbami firmy TEKNOS lub równoważnej z impregnacją metodą zanurzeniową i 3-y krotną powłoką nakładaną metodą hydrodynamiczną. Kolor stolarki okiennej kasztan – wg uzgodnień z MKZ w Ostrowie Wielkopolskim na etapie wykonawczym.

W związku z wymianą stolarki w obiekcie wpisanym do rejestru zabytków całość stolarki wykonać na wzór istniejącego oryginału.

1.12.19 PARAPETY ZEWNĘTRZNE

Istniejący parapet zewnętrzny ceglany. Projektuje się wykonanie kątownika z blachy miedzianej montowanego pod falc dołu stolarki okiennej i nałożonego na istniejący parapet ceglany – wg uzgodnień z MKZ w Ostrowie Wielkopolskim na etapie wykonawczym.

1.12.20 COKÓŁ

- nie dotyczy.

1.12.21 ELEWACJA

- nie dotyczy.

1.12.22 POKRYCIE DACHOWE

- nie dotyczy.

1.12.23 OBRÓBKI BLACHARSKIE

- nie dotyczy.

1.12.24 ORYNNOWANIE / RURY SPUSTOWE

- nie dotyczy.

1.12.25 SCHODY I TARASY ZEWNĘTRZNE

- nie dotyczy.

1.12.26 TYNKI WEWNĘTRZNE

- nie dotyczy.

1.12.27 POSADZKI

- nie dotyczy.

1.12.28 OKŁADZINY ŚCIENNE WEWNĘTRZNE

- nie dotyczy.

1.12.29 SUFITY PODWIESZANE

- nie dotyczy.

1.12.30 MALOWANIE

Po wykonaniu montażu stolarki okiennej i drzwiowej projektuje się wykonanie obróbek wewnętrznych ościeży okien i drzwi oraz wykonanie wyprawek malarskich farbami akrylowymi lub lateksowymi dobranych do istniejących kolorów w pomieszczeniach. Docelowo zaleca się malowanie wszystkich pomieszczeń wg projektu aranżacji wnętrz.

1.12.31 PARAPETY WEWNĘTRZNE

Parapety wewnętrzne okien drewniane grub. 3 cm i przestające poza lico ściany min 10 cm w kolorze stolarki okiennej.

1.12.32 STOLARKA WEWNĘTRZNA

- nie dotyczy.

1.12.33 INSTALACJA WODOCIĄGOWA

Woda z miejskiej sieci wodociągowej.

1.12.34 INSTALACJA KANALIZACYJNA

Odprowadzenie ścieków bytowych instalacją kanalizacji sanitarnej do sieci kanalizacji miejskiej.

1.12.35 INSTALACJA ELEKTRYCZNA

Budynek wyposażony w instalację elektryczną prądu jedno i trójfazowego.

Instalacja wyposażona w przeciwpożarowy wyłącznik prądu.

1.12.36 INSTALACJA C.O. I C.W.U.

Ciepło do ogrzania budynku i podgrzania ciepłej wody użytkowej dostarczana jest z miejskiej sieci ciepłowniczej.

1.12.37 WENTYLACJA

- bez zmian.

1.13 DANE DOTYCZĄCE WARUNKÓW OCHRONY PRZECIWPOŻAROWEJ

1.13.1 POWIERZCHNIA, WYSOKOŚĆ I LICZBA KONDYGNACJI

- bez zmian

1.13.2 CHARAKTERYSTYKA ZAGROŻENIA POŻAROWEGO

- bez zmian

1.13.3 OCENA ZAGROŻENIA WYBUCHEM POMIESZCZEŃ

- bez zmian

1.13.4 INFORMACJE O KATEGORII ZAGROŻENIA LUDZI

- bez zmian

1.13.5 INFORMACJE O PODZIALE NA STREFY POŻAROWE

- bez zmian

1.13.6 INFORMACJE O PRZEWIDYWANEJ GĘSTOŚCI OBCIĄŻENIA OGNIOWEGO

- bez zmian

1.13.7 INFORMACJE O KLASIE ODPORNOŚCI POŻAROWEJ ORAZ KLASIE ODPORNOŚCI OGNIOWEJ I STOPNIU ROZPRZESTRZENIANIA OGNI ELEMENTÓW BUDOWLANYCH

- bez zmian

1.13.8 INFORMACJE O USYTUOWANIU Z UWAGI NA BEZPIECZEŃSTWO POŻAROWE

- bez zmian

1.13.9 INFORMACJE O WARUNKACH I STRATEGII EWAKUACJI LUDZI

- bez zmian

1.13.10 INFORMACJE O SPOSOBIE ZABEZPIECZENIA PRZECIWPOŻAROWEGO INSTALACJI UŻYTKOWYCH

- bez zmian

1.13.11 INFORMACJE O DOBORZE URZĄDZEŃ PRZECIWPOŻAROWYCH I INNYCH URZĄDZEŃ SŁUŻĄCYCH BEZPIECZEŃSTWU POŻAROWEMU

- bez zmian

1.13.12 INFORMACJE O WYPOSAŻENIU W GAŚNICE

- bez zmian

1.13.13 INFORMACJE O PRZYGOTOWANIU OBIEKTU BUDOWLANEGO I TERENU DO PROWADZENIA DZIAŁAŃ RATOWNICZO-GAŚNICZYCH

- bez zmian

1.14 INFORMACJE O ZGODZIE NA ODSTĘPSTWO NA PODSTAWIE ART.9 USTAWY LUB ZGODZIE UDZIELONEJ W POSTANOWIENIU NA PODSTAWIE ART.6A UST.2 Z DN. 24 SIERPNI 1991R. O OCHRONIE PRZECIWPOŻAROWEJ (DZ.U. Z 2020R. POZ.961)

- nie dotyczy

1.15 UWAGI KOŃCOWE

Roboty budowlane wykonać należy zgodnie z niniejszym projektem architektoniczno-budowlanym, projektem technicznym oraz warunkami pozwolenia na budowę.

Zgodnie z Art. 10 Prawa Budowlanego przy wykonaniu obiektu stosować należy wyłącznie wyroby budowlane posiadające świadectwa dopuszczające do stosowania w budownictwie. Stosowane podczas budowy materiały budowlane należy wbudować zgodnie z zaleceniami producenta.

Przy wykonywaniu robót zachować należy zasady warunków technicznych prowadzenia robót budowlanych oraz warunków bhp.

Ewentualne wątpliwości dotyczące projektu lub powstałe niezgodności z projektem budowlanym w trakcie realizacji inwestycji należy zgłosić projektantowi.

2 CZĘŚĆ RYSUNKOWA

2.1 SPIS RYSUNKÓW

Numer	Nazwa	Skala
A01	elewacja północna	1:100
A02	elewacja zachodnia	1:100
A03	elewacja południowa	1:100
A04	elewacja wschodnia	1:100
A05	schemat okna skrzynkowego O.1	1:10
A06	schemat okna skrzynkowego O.2	1:10

PROJEKT BRANŻY ARCHITEKTURA ROZPATRYWAĆ
ŁĄCZNIE Z OPRACOWANIAM BRANŻOWYMI I UZUPEŁNIAJĄCYMI.

RYSUNKI PROJEKTU ROZPATRYWAĆ ŁĄCZNIE Z OPISEM TECH.

PRZED ZAMOWIENIEM STAŁYCH ELEMENTÓW ELEWACYJNYCH
ORAZ STOLARKI OKIENNEJ I DRZWIOWEJ NALEŻY WYKONAĆ
SZCZEGÓŁOWE POMIARY NA BUDOWIE.

WSZYSTKIE PRACE BUDOWLANE NALEŻY PRZEWODZIĆ ZGODNIE
Z NINIEJSZYM PROJEKTEM, WARUNKAMI POZWOLENIA
NA BUDOWĘ, WIEDZĄ TECHNICZNĄ I SZTUKĄ BUDOWLANĄ
ORAZ ZALECENIAMI PRODUCENTÓW MATERIAŁÓW BUD.
WSZELKIE NIEZGODNOŚCI REALIZOWNEGO OBIEKTU
Z OPRACOWANIEM PROJEKTOWYM NALEŻY ZGŁOSIĆ
KIEROWNIKOWI BUDOWY, INWESTOROWI LUB PROJEKTANTOWI!

DOMPROJEKT
Biuro Projektów Budownictwa



63-400 OSTRÓW WIELKOPOLSKI UL. RASZKOWSKA 54/3
TEL./FAX +49 52 736 43 46;
www.domprojekt.net; e-mail: domprojekt@wp.pl

INWESTOR

PARAFIA RZYMSKOKATOLICKA P.W.
ŚW. STANISŁAWA BISKUPA I MECZENNIKA
UL. KARD. M. LEDÓCHOWSKIEGO 2
63-400 OSTRÓW WIELKOPOLSKI

OBIEKT

DOM KATOLICKI –
WYMIANA STOLARKI OKIENNEJ

LOKALIZACJA

DZIAŁKI NR 11
UL. LEDÓCHOWSKIEGO 4
JEDN. EWID. 301701_1.0078.11
OBRĘB 0078 OSTRÓW WIELKOPOLSKI

ZESPÓŁ AUTORSKI

PODPIS

ARCHITEKTURA PROJEKTANT
mgr inż. Dariusz Parzeński
uprawnienia 182/00/DUW

ARCHITEKTURA SPRAWDZAJĄCY
mgr inż. arch. Wojciech Lepśzy
uprawnienia 85/DSOKK/2017

AutoCAD LT 2015 Serial No: 553-15511296

FAZA PROJEKT ARCHITEKTONICZNO-BUDOWLANY

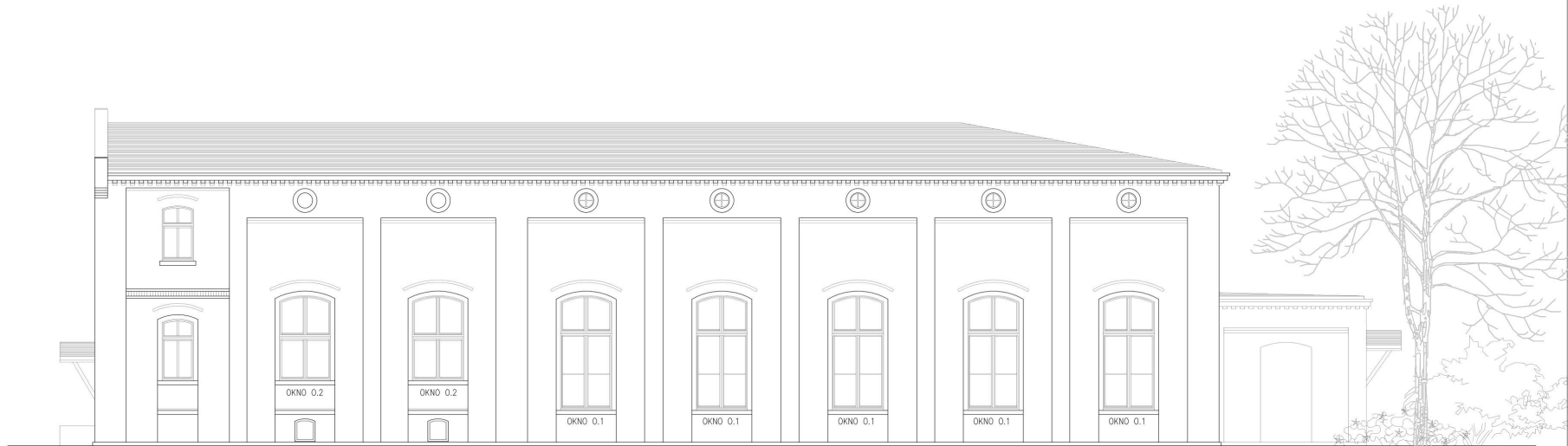
BRANŻA ARCHITEKTONICZNA

RYSUNEK ELEWACJA PÓLNOCA

ZLECENIE 5/23 RYSUNEK

DATA 12.2023 A01

SKALA 1:100

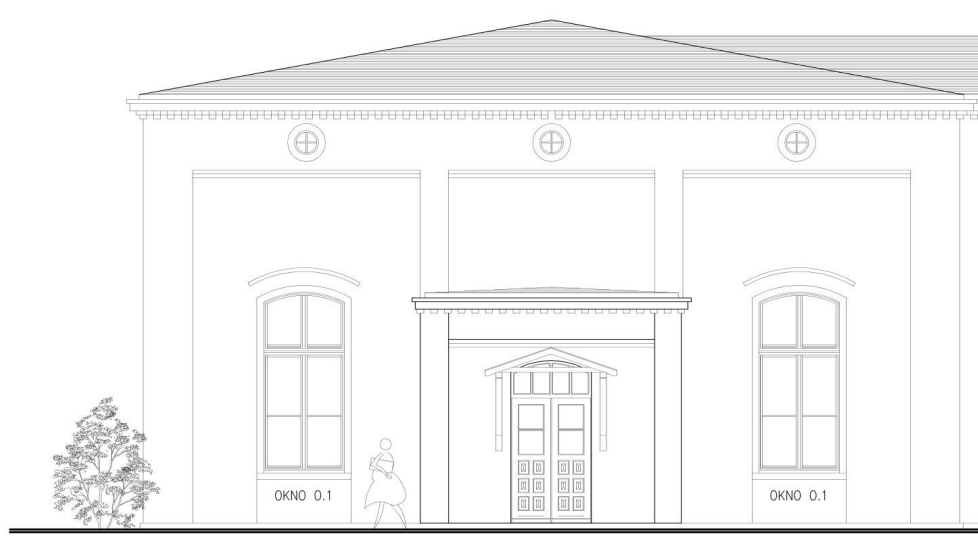


PROJEKT BRANŻY ARCHITEKTURA ROZPATRYWAĆ
ŁĄCZNIE Z OPRACOWANIAMİ BRANŻOWYMI I UZUPEŁNIAJĄCYMI

RYSUNKI PROJEKTU ROZPATRYWAĆ ŁĄCZNIE Z OPISEM TECH.

PRZED ZAMÓWIENIEM STAŁYCH ELEMENTÓW ELEWACYJNYCH
ORAZ STOLARKI OKIENNEJ I DRZWIOWEJ NALEŻY WYKONAĆ
SZCZEGÓŁOWE POMIARY NA BUDOWIE

WSZYSTKIE PRACE BUDOWLANE NALEŻY PROWADZIĆ ZGODNIE
Z NINIEJSZYM PROJEKTEM, WARUNKAMI POZWOLENIA
NA BUDOWĘ, WIEDZĄ TECHNICZNĄ I SZTUKĄ BUDOWLANĄ
ORAZ ZALECENIAMI PRODUCENTÓW MATERIAŁÓW BUD.
WSZELKIE NIEZGODNOŚCI REALIZOWNEGO OBIEKTU
Z OPRACOWANIEM PROJEKTOWYM NALEŻY ZGŁOSIĆ
KIEROWNIKOWI BUDOWY, INWESTOROWI LUB PROJEKTANTOWI!



DOMPROJEKT
Biuro Projektów Budownictwa



63-400 OSTRÓW WIELKOPOLSKI UL. RASZKOWSKA 54/3
TEL./FAX +48 62 736 43 46;
www.domprojekt.net; e-mail: domprojekt@wp.pl

INWESTOR

PARAFIA RZYMSKOKATOLICKA P.W.
ŚW. STANISŁAWA BISKUPA I MĘCZENNIKA
UL. KARD. M. LEDÓCHOWSKIEGO 2
63-400 OSTRÓW WIELKOPOLSKI

OBIEKT

DOM KATOLICKI –
WYMIANA STOLARKI OKIENNEJ

LOKALIZACJA

DZIAŁKI NR 11
UL. LEDÓCHOWSKIEGO 4
JEDN. EWID. 301701_1.0078.11
OBRĘB 0078 OSTRÓW WIELKOPOLSKI

ZESPÓŁ AUTORSKI

PODPIS

ARCHITEKTURA PROJEKTANT
mgr inż. arch. Dariusz Parzeński
uprawnienia 182/00/DUW

ARCHITEKTURA SPRAWDZAJĄCY
mgr inż. arch. Wojciech Lepczy
uprawnienia 85/DSOKK/2017

AutoCAD LT 2015 Serial No: 553-15511296

FAZA	PROJEKT ARCHITEKTONICZNO-BUDOWLANY
BRANŻA	ARCHITEKTONICZNA
RYSUNEK	ELEWACJA ZACHODNIA

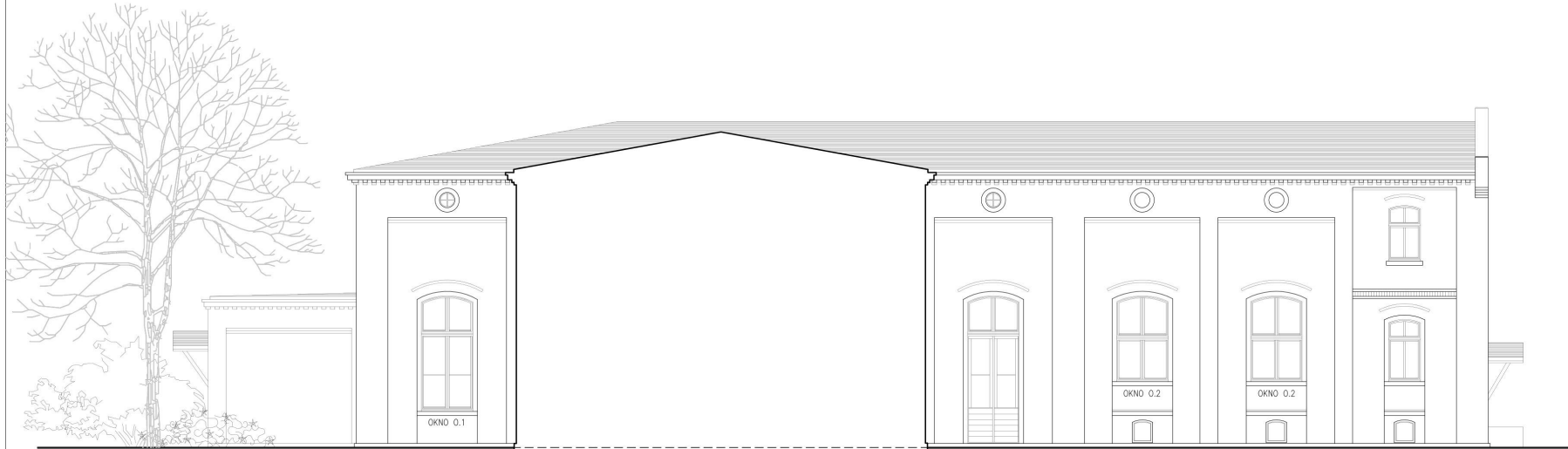
ZLECENIE	5/23	RYSUNEK A02
DATA	12.2023	
SKALA	1:100	

PROJEKT BRANŻY ARCHITEKTURA ROZPATRYWAĆ
ŁĄCZNIE Z OPRACOWANIAM BRANŻOWYMI I UZUPEŁNIAJĄCYMI.

RYСУNKI PROJEKTU ROZPATRYWAĆ ŁĄCZNIE Z OPISEM TECH.

PRZED ZAMOWIENIEM STAŁYCH ELEMENTÓW ELEWACYJNYCH
ORAZ STOLARKI OKIENNEJ I DRZWIOWEJ NALEŻY WYKONAĆ
SZCZEGÓŁOWE POMIARY NA BUDOWIE.

WSZYSTKIE PRACE BUDOWLANE NALEŻY PROWADZIĆ ZGODNIE
Z NINIEJSZYM PROJEKTEM, WARUNKAMI POZWOLEŃ
NA BUDOWĘ, WIEDZĄ TECHNICZNA I SZTUKĄ BUDOWLANĄ
ORAZ ZALECENIAMI PRODUCENTÓW MATERIAŁÓW BUD.
WSZELKIE NIEZGODNOŚCI REALIZOWNEGO OBIEKTU
Z OPRACOWANIEM PROJEKTOWYM NALEŻY ZGŁOSIĆ
KIEROWNIKOWI BUDOWY, INWESTOROWI LUB PROJEKTANTOWI!



DOMPROJEKT
Biuro Projektów Budownictwa



63-400 OSTRÓW WIELKOPOLSKI UL. RASZKOWSKA 54/3
TEL./FAX ++48 52 736 43 46;
www.domprojekt.net; e-mail: domprojekt@wp.pl

INWESTOR

PARAFIA RZYMSKOKATOLICKA P.W.
ŚW. STANISŁAWA BISKUPA I MECZENNIKA
UL. KARD. M. LEDÓCHOWSKIEGO 2
63-400 OSTRÓW WIELKOPOLSKI

OBIEKT

DOM KATOLICKI –
WYMIANA STOLARKI OKIENNEJ

LOKALIZACJA

DZIAŁKI NR 11
UL. LEDÓCHOWSKIEGO 4
JEDN. EWID. 301701_1.0078.11
OBRĘB 0078 OSTRÓW WIELKOPOLSKI

ZESPÓŁ AUTORSKI

PODPIS

ARCHITEKTURA PROJEKTANT
mgr inż. arch. Dariusz Parzeński
uprawnienia 182/00/DUW

ARCHITEKTURA SPRAWDZAJĄCY
mgr inż. arch. Wojciech Lepśny
uprawnienia 85/DSOKK/2017

AutoCAD LT 2015 Serial No: 553-15511296

FAZA PROJEKT ARCHITEKTONICZNO-BUDOWLANY

BRANŻA ARCHITEKTONICZNA

RYСУNEK ELEWACJA POŁUDNIOWA

ZLECENIE 5/23 RYSUNEK

DATA 12.2023 A03

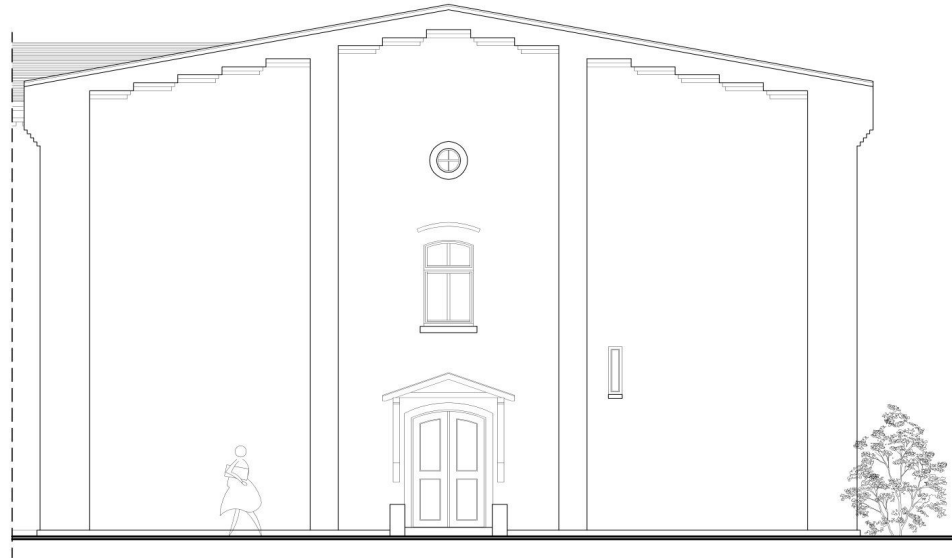
SKALA 1:100

PROJEKT BRANŻY ARCHITEKTURA ROZPATRYWAĆ
ŁĄCZNIE Z OPRACOWANIAM BRANŻOWYMI I UZUPEŁNIAJĄCYMI

RYSUNKI PROJEKTU ROZPATRYWAĆ ŁĄCZNIE Z OPISEM TECH.

PRZED ZAMÓWIENIEM STAŁYCH ELEMENTÓW ELEWACYJNYCH
ORAZ STOLARKI OKIENNEJ I DRZWIOWEJ NALEŻY WYKONAĆ
SZCZEGÓŁOWE POMIARY NA BUDOWIE

WSZYSTKIE PRACE BUDOWLANE NALEŻY PROWADZIĆ ZGODNIE
Z NINIEJSZYM PROJEKTEM, WARUNKAMI POZWOLENIA
NA BUDOWĘ, WIEDZĄ TECHNICZNĄ I SZTUKĄ BUDOWLANĄ
ORAZ ZALECENIAMI PRODUCENTÓW MATERIAŁÓW BUD.
WSZELKIE NIEZGODNOŚCI REALIZOWNEGO OBIEKTU
Z OPRACOWANIEM PROJEKTOWYM NALEŻY ZGŁOSIĆ
KIEROWNIKOWI BUDOWY, INWESTOROWI LUB PROJEKTANTOWI!



DOMPROJEKT
Biuro Projektów Budownictwa



63-400 OSTRÓW WIELKOPOLSKI UL. RASZKOWSKA 54/3
TEL./FAX +48 62 736 43 46;
www.domprojekt.net; e-mail: domprojekt@wp.pl

INWESTOR

PARAFIA RZYMSKOKATOLICKA P.W.
ŚW. STANISŁAWA BISKUPA I MĘCZENNIKA
UL. KARD. M. LEDÓCHOWSKIEGO 2
63-400 OSTRÓW WIELKOPOLSKI

OBIEKT

DOM KATOLICKI –
WYMIANA STOLARKI OKIENNEJ

LOKALIZACJA

DZIAŁKI NR 11
UL. LEDÓCHOWSKIEGO 4
JEDN. EWID. 301701_1.0078.11
OBRĘB 0078 OSTRÓW WIELKOPOLSKI

ZESPÓŁ AUTORSKI

PODPIS

ARCHITEKTURA PROJEKTANT
mgr inż. arch. Dariusz Parzeński
uprawnienia 182/00/DUW

ARCHITEKTURA SPRAWDZAJĄCY
mgr inż. arch. Wojciech Lepczy
uprawnienia 85/DSOKK/2017

AutoCAD LT 2015 Serial No: 553-15511296

FAZA PROJEKT ARCHITEKTONICZNO-BUDOWLANY

BRANŻA ARCHITEKTONICZNA

RYSUNEK ELEWACJA WSCHODNIA

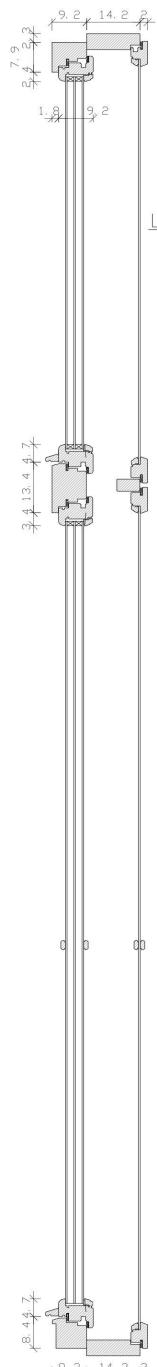
ZLECENIE 5/23

DATA 12.2023

SKALA 1:100

RYSUNEK

A04



PRZEKRÓJ PIONOWY a-a

LEGENDA:

1. KONSTRUKCJA – SKRZYŃKOWA Z TRÓJWARSTWOWEGO DREWNA SOSNOWEGO /RAMIAK I SKRZYDŁO/ O GRUB. 92MM /MONTAŻ ZA WĘCARKIEM/
2. WYKOŃCZENIE – FARBY FIRMY TEKNOS LUB RÓWNOWAŻNE Z IMPREGNACJĄ METODĄ ZANURZENIOWĄ I 3-KROTNA POWŁOKĄ NAKŁADANĄ METODĄ HYDRODYNAMICZNĄ
3. SZKLENIE – SKRZYDŁO ZEWNĘTRZNE PAKIET 3-SZYBOWY TERMOIZOLACYJNY 4-18-4-18-4MM – SKRZYDŁO WEWNĘTRZNE SZYBA 4MM
4. OKUCIA / KLAMKA – ROZWIERNIE FIRMY ROTO LUB RÓWNOWAŻNE
5. OKAPNIKI – DREWNIANY,
6. PROFIL – RETRO Z DOSTOSOWANIEM DO ISTNIEJĄCEGO
7. WARTOŚĆ WSPÓŁCZYNNIKA PRZENIKANIA CIEPŁA DLA OKNA $U_{max}=0,9W/(M^2K)$
8. KOLORYSTYKA – KOLOR KASZTAN / WG UZGODNIEN Z MKZ NA ETAPIE WYKONAWCZYM
9. SZPROSY – NAKLEJANE, WIĘDŃSKIE

PROJEKT BRANŻY ARCHITEKTURA ROZPATRYWAĆ ŁĄCZNIE Z OPRAWACZANAMI BRANŻOWYMI I UZUPEŁNIACZĄCYMI
 RYSUNKI PROJEKTU ROZPATRYWAĆ ŁĄCZNIE Z OPISEM TECH.
 PRZED ZAMÓWIENIEM STAŁYCH ELEMENTÓW ELEWACYJNYCH ORAZ STOLARKI OKIENNEJ I DRZWIOWEJ NALEŻY WYKONAĆ SZCZEGÓŁOWE POMIARY NA BUDOWIE
 WSZYSTKIE PRACE BUDOWLANE NALEŻY PROWADZIĆ ZGODNIE Z NINIEJSZYM PROJEKTEM, WARUNKAMI POZWOLENIA NA BUDOWĘ, WIEDZĄ TECHNICZNĄ I SZTUKĄ BUDOWLANĄ ORAZ ZALECENIAMI PRODUCENTÓW MATERIAŁÓW BUD. WSZELKIE NIEZGODNOŚCI REALIZOWANEGO OBIEKTU Z OPRAWACZANIEM PROJEKTOWYM NALEŻY ZGŁOSIĆ KIEROWNIKOWI BUDOWY, INWESTOROWI LUB PROJEKTANTOWI!

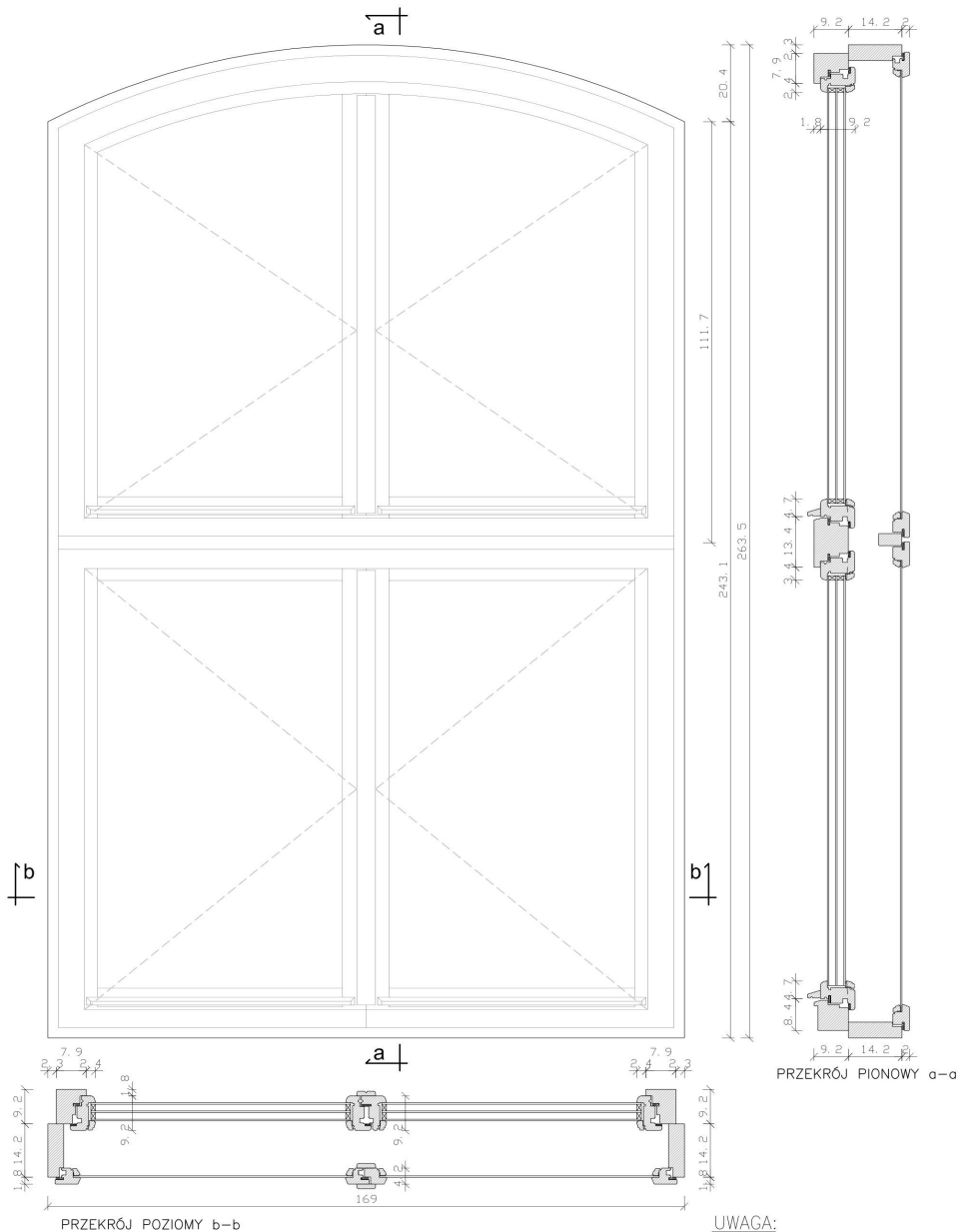
DOMPROJEKT Biuro Projektów Budownictwa	
63-400 OSTRÓW WIELKOPOLSKI UL. RASZKOWSKA 54/3 TEL./FAX +48 62 736 43 46; www.domprojekt.net; e-mail: domprojekt@wp.pl	
INWESTOR PARAFIA RZYMSKOKATOLICKA P.W. ŚW. STANISŁAWA BISKUPA I MĘCZENNIKA UL. KARD. M. LEDÓCHOWSKIEGO 2 63-400 OSTRÓW WIELKOPOLSKI	
OBIEKT DŃM KATOLICKI – WYMIANA STOLARKI OKIENNEJ	
LOKALIZACJA DZIAŁKI NR 11 UL. LEDÓCHOWSKIEGO 4 JEDN. EWID. 301701_1.0078.11 OBRĘB 0078 OSTRÓW WIELKOPOLSKI	
ZESPÓŁ AUTORSKI	PODPIS
ARCHITEKTURA PROJEKTANT mgr inż. arch. Dariusz Parzeński uprawnienia 182/00/DUW	
ARCHITEKTURA SPRAWDZAJĄCY mgr inż. arch. Wojciech Lepszy uprawnienia 85/DSOKK/2017	
AutoCAD LT 2015 Serial No: 553-15511296	
FAZA	PROJEKT ARCHITEKTONICZNO-BUDOWLANY
BRANŻA	ARCHITEKTONICZNA
RYSUNEK	SCHEMAT OKNA SKRZYŃKOWEGO 0.1
ZLECENIE	5/23
DATA	12.2023
SKALA	1:10
	RYSUNEK A05

UWAGA:

1. ILOŚĆ OKIEN – 8 SZT.
2. STOLARKĘ WYKONAĆ NA WZÓR ISTNIEJĄCEGO ORYGINAŁU

LEGENDA:

1. KONSTRUKCJA – SKRZYNKOWA Z TRÓJWARSTWOWEGO DREWNA SOSNOWEGO /RAMIAK I SKRZYDŁO/
O GRUB. 92MM /MONTAŻ ZA WĘGARKIEM/
2. WYKOŃCZENIE – FARBY FIRMY TEKNOS LUB RÓWNOWAŻNE Z IMPREGNACJĄ METODĄ
ZANURZENIOWĄ I 3-KROTĄ POWŁOKĄ NAKŁADANĄ METODĄ HYDRODYNAMICZNĄ
3. SZKLENIE – SKRZYDŁO ZEWNĘTRZNE PAKIET 3-SZYBOWY TERMOIZOLACYJNY 4-18-4-18-4MM
– SKRZYDŁO WEWNĘTRZNE SZYBA 4MM
4. OKUCIA / KLAMKA – ROZWIERNIE FIRMY ROTO LUB RÓWNOWAŻNE
5. OKAPNIKI – DREWNIANY,
6. PROFIL – RETRO Z DOSTOSOWANIEM DO ISTNIEJĄCEGO
7. WARTOŚĆ WSPÓŁCZYNNIKA PRZENIKANIA CIEPŁA DLA OKNA $U_{max}=0,9W/(M^2K)$
8. KOLORYSTYKA – KOLOR KASZTAN / WG UZGODNIEN Z MKZ NA ETAPIE WYKONAWCZYM



UWAGA:

1. ILOŚĆ OKIEN – 4 SZT.
2. STOLARKĘ WYKONAĆ NA WZÓR ISTNIEJĄCEGO ORYGINAŁU

PROJEKT BRANŻY ARCHITEKTURA ROZPATRYWAĆ
ŁĄCZNIE Z OPRACOWANIAMI BRANŻOWYMI I UZUPEŁNIACZYMI

RYSUNKI PROJEKTU ROZPATRYWAĆ ŁĄCZNIE Z OPISEM TECH.

PRZED ZAMÓWIENIEM STAŁYCH ELEMENTÓW ELEWACYJNYCH
ORAZ STOLARKI OKIENNEJ I DRZWIOWEJ NALEŻY WYKONAĆ
SZCZEGÓŁOWE POMIARY NA BUDOWIE

WSZYSTKIE PRACE BUDOWLANE NALEŻY PROWADZIĆ ZGODNIE
Z NINIEJSZYM PROJEKTEM, WARUNKAMI POZWOLENIA
NA BUDOWĘ, WIEDZĄ TECHNICZNĄ I SZTUKĄ BUDOWLANĄ
ORAZ ZALECENIAMI PRODUCENTÓW MATERIAŁÓW BUD.
WSZELKIE NIEZGODNOŚCI REALIZOWANEGO OBIEKTU
Z OPRACOWANIEM PROJEKTOWYM NALEŻY ZGŁOSIĆ
KIEROWNIKOWI BUDOWY, INWESTOROWI LUB PROJEKTANTOWI!

DOMPROJEKT
Biuro Projektów Budownictwa



63-400 OSTRÓW WIELKOPOLSKI UL. RASZKOWSKA 54/3
TEL./FAX +48 62 736 43 46;
www.domprojekt.net; e-mail: domprojekt@wp.pl

INWESTOR
PARAFIA RZYMSKOKATOLICKA P.W.
ŚW. STANISŁAWA BISKUPA I MĘCZENNIKA
UL. KARD. M. LEDÓCHOWSKIEGO 2
63-400 OSTRÓW WIELKOPOLSKI

OBIEKT
DOM KATOLICKI –
WYMIANA STOLARKI OKIENNEJ

LOKALIZACJA
DZIAŁKI NR 11
UL. LEDÓCHOWSKIEGO 4
JEDN. EWID. 301701_1.0078.11
OBRĘB 0078 OSTRÓW WIELKOPOLSKI

ZESPÓŁ AUTORSKI

PODPIS

ARCHITEKTURA PROJEKTANT
mgr inż. arch. Dariusz Parzeński
uprawnienia 182/00/DUW

ARCHITEKTURA SPRAWDZAJĄCY
mgr inż. arch. Wojciech Lepczy
uprawnienia 85/DSOKK/2017

AutoCAD LT 2015 Serial No: 553-15511296

FAZA PROJEKT ARCHITEKTONICZNO-BUDOWLANY

BRANŻA ARCHITEKTONICZNA

RYSUNEK SCHEMAT OKNA SKRZYNKOWEGO 0.2

ZLECENIE 5/23 RYSUNEK

DATA 12.2023 A06

SKALA 1:10

PRZEDMIAR ROBÓT

NAZWA INWESTYCJI : Dom Katolicki - wymiana stolarki okiennej
ADRES INWESTYCJI : ul. Kardynała M. Ledóchowskiego 4 , 63-400 Ostrów Wielkopolski
INWESTOR : Parafia Rzymskokatolicka P.W. ŚW. Stanisława Biskupa i Męczennika
ADRES INWESTORA : ul. Kardynała M. Ledóchowskiego 2 , 63-400 Ostrów Wielkopolski
BRANŻA : Budowlana

DATA OPRACOWANIA : Styczeń 2024

Stawka roboczogodziny : 0.00 zł

NARZUTY

Wartość kosztorysowa robót bez podatku VAT : 0.00 zł

Słownie: zero i 00/100 zł

Klauzula o uzgodnieniu kosztorysu

Zamawiający podaje podstawę norm nakładów rzeczowych i cen jednostkowych w postaci odpowiednich katalogów (np. KNNR, KNR) jedynie w celu pełniejszego opisu robót. Podana podstawa nie stanowi obowiązującej wykonawcy podstawy przy kalkulacji cen. Podstawą wyceny w tym względzie winny być dla wykonawcy obowiązujące w tym zakresie przepisy prawa i jego własna oparta na doświadczeniu i na rachunku ekonomicznym kalkulacja.

Wymienione w dokumentacji nazwy wyrobów/produktów wskazujące na konkretnego producenta są wyłącznie przykładem ich użycia przy realizacji przedmiotu zamówienia i nie należy ich traktować jako zobowiązujących, gdyż w żaden sposób nie wiążą one wykonawcy. Wykonawca może zaoferować wyroby/produkty równoważne, zgodnie z art. 30 ust. 5 ustawy z dnia 29 stycznia 2004 r. Prawo zamówień publicznych (tekst jedn. Dz. U. z 2015 roku poz. 2164 ze zmianami, zwanej w skrócie Pzp).

Podstawy opracowania

Rozporządzenie Ministra Infrastruktury z dnia 02.09.2004 r. w sprawie szczegółowego zakresu i formy dokumentacji projektowej, specyfikacji technicznych wykonania i odbioru robót budowlanych oraz programu funkcjonalno - użytkowego z dnia 16.09.2004 r. Dz. U. z 2004 r. nr 202 poz. 2072 ze zmianami.

Rozporządzenie Ministra Infrastruktury z dnia 18.05.2004 r. w sprawie określenia metod i podstaw sporządzania kosztorysu inwestorskiego, obliczenia planowanych kosztów prac projektowych oraz planowanych kosztów robót budowlanych określonych w programie funkcjonalno - użytkowym Dz.U. z 2004 r. nr 130 poz.1389

Metoda kalkulacji

Kosztorys opracowano metodą uproszczoną wg cen czynników produkcji określonych załącznikiem nr 3 do rozporządzenia Mlin. Infrastruktury

Katalogi i cenniki

Kosztorys opracowano na podstawie katalogów KNNR i KNR oraz analizy własnej (określonych rozporządzeniem Ministra Infrastruktury z dnia 18.05.2004 r.) oraz innych (dla metody szczegółowej) Pozioiom cen wg. Sekocenbud i cen lokalnych - IV kwartał 2023 r.

WYKONAWCA :

INWESTOR :

Data opracowania
Styczeń 2024

Data zatwierdzenia

Lp.	Nazwa	Robocizna	Materiały	Sprzęt	RAZEM
1	Roboty rozbiórkowe i demontażowe kod CPV 45262420-1				0.00
2	Stolarstwo okienne i drzwiowe KOD CPV 45421000-4				0.00
3	Prace stanu wykończeniowego kod CPV 454000000-1				0.00
	RAZEM				0.00

Słownie: zero i 00/100 zł

Lp.	Podstawa	Opis i wyliczenia	j.m.	Poszcz	Razem
1		Roboty rozbiórkowe i demontażowe kod CPV 45262420-1			
1	KNR 4-01	Wykucie z muru podokienników wewnętrznych	szt.		
d.1	0354-13	12	szt.	12.000	
				RAZEM	12.000
2	KNR 4-01	Wykucie z muru ościeżnic okiennych i drzwiowych	m ²		
d.1	0354-05	2.64*1.69*4	m ²	17.846	
		3.51*1.69*8	m ²	47.455	
				RAZEM	65.301
3	KNR 4-01	Usunięcie z budynku materiałów z rozbiórek	m ³		
d.1	0106-04	65.301*0.15	m ³	9.795	
				RAZEM	9.795
4	KNR 4-01	Wywiezienie samochodami samowładowymi gruzu z rozbiieranych konstrukcji ceglanych na odległość do 1 km - wraz z utylizacją	m ³		
d.1	0108-17	65.301*0.15	m ³	9.795	
				RAZEM	9.795
5	KNR 4-01	Wywiezienie samochodami samowładowymi gruzu z rozbiieranych konstrukcji - za każdy nast. 1 km - wraz z utylizacją	m ³		
d.1	0108-20	Krotność = 9 65.301*0.15	m ³	9.795	
				RAZEM	9.795
2		Stolarka okienna i drzwiowa KOD CPV 45421000-4			
6	KNR 0-19	Montaż okien zewnętrznych skrzynkowych z obróbką obsadzenia - wg wytycznych w projekcie	m ²		
d.2	1023-06	2.64*1.69*4	m ²	17.846	
		3.51*1.69*8	m ²	47.455	
				RAZEM	65.301
7	KNR 2-02	Montaż parapetów wewnętrznych	m		
d.2	0129-02	1.69*12	m	20.280	
				RAZEM	20.280
8	KNR 0-23	Kątownik miedziany 10 mm x 60 mm	m		
d.2	2612-08	1.69*12	m	20.280	
				RAZEM	20.280
3		Prace stanu wykończeniowego kod CPV 454000000-1			
9	KNR 0-23	Dwukrotne gruntowanie emulsją gruntującą	m ²		
d.3	2611-03	(2.64*2+1.69)*0.30*4+(3.51*2+1.69)*0.30*8	m ²	29.268	
				RAZEM	29.268
10	KNR 2-02	Wewn.gładzie gipsowe,dwuwarstw.na ścianach	m ²		
d.3	0815-04	(2.64*2+1.69)*0.30*4+(3.51*2+1.69)*0.30*8	m ²	29.268	
				RAZEM	29.268
11	KNR 2-02	Dwukrotne malowanie farbami powierzchni wewnętrznych - podłoży gipsowych z gruntowaniem	m ²		
d.3	1505-03	(2.64*2+1.69)*0.30*4+(3.51*2+1.69)*0.30*8	m ²	29.268	
				RAZEM	29.268
12	KNR-W 2-02	Malowanie farbami powierzchni wewnętrznych - podłoży gipsowych z gruntowaniem - dod.za każde dalsze malowanie	m ²		
d.3	1510-04	(2.64*2+1.69)*0.30*4+(3.51*2+1.69)*0.30*8	m ²	29.268	
				RAZEM	29.268

Lp.	Podstawa	Opis	Jedn.obm.	Ilość	Cena jedn.	Wartość
1		Roboty rozbiórkowe i demontażowe kod CPV 45262420-1				
1	KNR 4-01 0354- d.1 13	Wykucie z muru podokienników wewnętrznych	szt.	12.000	0.00	0.00
2	KNR 4-01 0354- d.1 05	Wykucie z muru ościeżnic okiennych i drzwiowych	m ²	65.301	0.00	0.00
3	KNR 4-01 0106- d.1 04	Usunięcie z budynku materiałów z rozbiórek	m ³	9.795	0.00	0.00
4	KNR 4-01 0108- d.1 17	Wywiezienie samochodami samowyładowczymi gruzu z rozbieranych konstrukcji ceglanych na odległość do 1 km - wraz z utylizacją	m ³	9.795	0.00	0.00
5	KNR 4-01 0108- d.1 20	Wywiezienie samochodami samowyładowczymi gruzu z rozbieranych konstrukcji - za każdy nast. 1 km - wraz z utylizacją Krotność = 9	m ³	9.795	0.00	0.00
2		Stolarka okienna i drzwiowa KOD CPV 45421000-4				
6	KNR 0-19 1023- d.2 06	Montaż okien zewnętrznych skrzynkowych z obróbką osadzenia - wg wytycznych w projekcie	m ²	65.301	0.00	0.00
7	KNR 2-02 0129- d.2 02	Montaż parapetów wewnętrznych	m	20.280	0.00	0.00
8	KNR 0-23 2612- d.2 08	Kątownik miedziany 10 mm x 60 mm	m	20.280	0.00	0.00
3		Prace stanu wykończeniowego kod CPV 454000000-1				
9	KNR 0-23 2611- d.3 03	Dwukrotne gruntowanie emulsją gruntującą	m ²	29.268	0.00	0.00
10	KNR 2-02 0815- d.3 04	Wewn.gładzie gipsowe,dwuwarstw.na ścianach	m ²	29.268	0.00	0.00
11	KNR 2-02 1505- d.3 03	Dwukrotne malowanie farbami powierzchni wewnętrznych - podłoży gipsowych z gruntowaniem	m ²	29.268	0.00	0.00
12	KNR-W 2-02 d.3 1510-04	Malowanie farbami powierzchni wewnętrznych - podłoży gipsowych z gruntowaniem - dod.za każde dalsze malowanie	m ²	29.268	0.00	0.00

Lp.	Nazwa	Jm	Ilość	Cena jedn.	Wartość
1.	robocizna	r-g	385.6258	0.00	0.00
2.	robocizna	r-g	42.9936	0.00	0.00
				RAZEM	

Słownie: zero i 00/100 zł

Lp.	Nazwa	Jm	Ilość	Il inw.	Il wyk.	Cena jedn.	Wartość	Grupa
1.	parapet wewnętrzny	m	20.2800		20.2800	0.00	0.00	
2.	Kątownik miedziany 10mm x 60 mm	m	23.8493		23.8493	0.00	0.00	
3.	kotwy stalowe	szt	408.7843		408.7843	0.00	0.00	
4.	narożniki stalowe ze stali kątovej	szt	1.2585		1.2585	0.00	0.00	
5.	pianka poliuretanowa	dm ³	22.2023		22.2023	0.00	0.00	
6.	silikon	dm ³	4.5711		4.5711	0.00	0.00	
7.	farba wewnętrzna	dm ³	16.1559		16.1559	0.00	0.00	
8.	emulsja gruntująca	kg	8.7804		8.7804	0.00	0.00	
9.	uniwersalna zaprawa klejowa	kg	18.2520		18.2520	0.00	0.00	
10.	okna zewnętrzne skrzynkowe	m ²	65.3010		65.3010	0.00	0.00	
11.	gips budowlany zwykły	kg	220.2147		220.2147	0.00	0.00	
12.	gips budowlany szpachlowy powierzchniowy	kg	73.1700		73.1700	0.00	0.00	
13.	mineralna szpachlówka do tynków zewnętrznych	kg	317.3629		317.3629	0.00	0.00	
14.	woda z rurociągu	m ³	0.0790		0.0790	0.00	0.00	
15.	materiały pomocnicze	zł					0.00	
RAZEM								

Słownie: zero i 00/100 zł